



PIÈCES DÉTACHÉES

203

Peugeot

[www.domisa.fr](http://www.domisa.fr)

Société Anonyme des Automobiles **Peugeot**  
**DIRECTION DES PIÈCES DÉTACHÉES**

7, Boulevard National

LA GARENNE-COLOMBES – (Seine) (France)

TÉLÉPH. : CHARLEBOURG 65-10  
ADRESSE TÉLÉGR. : PEUGEOGAR  
LA GARENNE-COLOMBES (Seine)

BOITE POSTALE N° 16  
C. C. POSTAL : PARIS 1293-45  
LA GARENNE-COLOMBES (Seine)



Catalogue illustré  
des Pièces Détachées

**203 et Dérivés**

(MÉCANIQUE ET CARROSSERIE)

[www.domisa.fr](http://www.domisa.fr)



	BERLINE 203		Familiale	Commerciale	Fourgonnette		Camionnette bâchée	Plateau Cabine	Ambulance	Fourgon					
	Toit ouvrant	Sans toit ouvrant			203 L	203 U6					203 U4	203 U8			
	D à G   D à D	D à G   D à D													
1948/52	1.100.001		1.440.001	1.400.001		1.450.001									
	<b>N3</b>	<b>N3Z</b>	<b>F3</b>	<b>G3-G3Z</b>	<b>K3</b>		<b>T3-T3Z</b>	<b>C3-C3Z</b>		<b>L3</b>					
	<b>N3Y</b>					1.085.001			<b>S3</b>	1.477.858					
1952/53	1.263.976		1.445.338	1.417.579	1.417.740		1.477.858			fin de série 1952					
	<b>N3V</b>	<b>N3W</b>	<b>F3V</b>	<b>G3V</b>	<b>K3V</b>	<b>K3W</b>	<b>T3V</b>	<b>C3V</b>							
	1.328.320		1.449.879	1.429.954	1.428.487	1.085.709		1.487.474							
			<b>F3S</b>			<b>K3T</b>		<b>C3S</b>							
1953/54	<b>N3S</b>	<b>N3R</b>	1.504.149	<b>G3S</b>	1.436.345	<b>K3S</b>	<b>T3S</b>	1.494.708	<b>S3S *</b>						
			1.505.001		1.601.001			1.530.001							
	1.704.808		1.506.472	1.606.845	1.606.191	1.088.700		1.534.401							
	<b>203 C</b>		<b>203 CL</b>	<b>203 C5</b>		fin de série 1954		<b>203 C8</b>							
1954/59	1.704.809		1.506.473	1.606.846	1.606.192			1.534.402							
	<b>N3P</b>	<b>N3O</b>	<b>F3P</b>	<b>G3P</b>	<b>K3P</b>		<b>T3P</b>	<b>C3P</b>	<b>S3P *</b>						
		<b>N3N</b>	1.516.067	1.635.075				1.568.731							
	1.889.901		fin de série 1956		1.643.891	fin de série 1957									
1959/60	<b>N3M</b>	<b>N3L</b>   <b>N3K</b>													
					fin de série 1959										

Les principales pièces de carrosserie spéciales pour berline découvrable, cabriolet et coupé figurent à la fin de ce catalogue.

\* Pour les véhicules carrossés hors de nos ateliers les pièces spéciales sont à commander directement au carrossier sous-traitant.

Le présent catalogue, quand il sera complet, comprendra les illustrations et la nomenclature des pièces mécaniques et de carrosserie de tous les véhicules 203 et dérivés.

Il remplacera tous les catalogues précédents relatifs à ces véhicules, catalogues portant les N° 9, 15, 21, 25, 27, 37, 38, 41 et 48 à la Nomenclature Générale.

La reliure en matière plastique lavable comporte un mécanisme permettant le remplacement facile des pages lorsque des corrections importantes ont motivé l'impression d'une nouvelle page. Pour les corrections ne nécessitant qu'un rapide travail de mise à jour, il est édité des additifs et modificatifs mensuels dont les indications doivent être reportées sur les pages intéressées du catalogue.

Les pièces sont répertoriées dans l'ordre de leurs numéros, ces numéros sont déterminés dans la numérotation « Pièces Détachées » qui correspond à un classement idéologique par organe.

Le premier chiffre définit le groupe auquel appartient chaque pièce parmi les 10 groupes constituant le catalogue, groupes dont la liste figure au verso de cette feuille.

Les deux premiers chiffres déterminent le sous-groupe auquel appartient chaque pièce, c'est ce numéro de sous-groupe, complété par une lettre, qui est utilisé comme numéro de page. La table des sous-groupes et pages d'un groupe, est imprimée sur la première page du groupe, après l'intercalaire portant le chiffre du groupe.

Exemple : L'arbre à cames 0801.07 appartient au sous-groupe 08, et doit figurer à l'une des pages 08. Il se trouve en effet dans le texte de la page 08 A et est dessiné page 08 B en regard. Les pages 08 A-B... sont classées derrière l'intercalaire O.

Les pièces communes à plusieurs organes figurent dans le texte et dans les illustrations correspondant à chaque utilisation. A la page où la pièce est à son ordre numérique normal, le numéro est précédé de l'indication des pages auxquelles on retrouve la pièce.

Exemple : Le ressort d'appui de culbuteur admission 0911.05 est utilisé aussi pour l'appui de la rondelle d'étanchéité de tube d'aspiration d'huile. A la page 09 B (culbuteurs), son numéro est précédé de l'indication 10 AB signifiant que l'on retrouve cette pièce pages 10 A et 10 B (pompe à huile).

Les pièces dont le numéro est précédé d'une X sont celles qui sont communes à 403.

Les pièces dont le numéro est précédé d'un T sont les pièces de tôlerie à commander par bons bleus conformément à la circulaire D.P.D. 307 ou 305 du 2 janvier 1957.

Le nombre d'exemplaires de chaque pièce, pour l'utilisation correspondant à la page où elle figure, est indiqué dans la colonne « coefficient ». Si une pièce n'est pas commune à tous les modèles 203, les types ou variantes auxquels elle est spéciale sont indiqués à la suite de la désignation, ou bien il a été prévu plusieurs colonnes « coefficient » et la quantité n'est indiquée que pour les types ou variantes sur lesquels la pièce est montée.

Pour ne pas charger inutilement les illustrations, toutes les variantes d'une pièce n'ont pas été dessinées. La pièce est, dans ce cas, repérée sur le dessin par les numéros de ses différentes variantes réunis par une accolade et le numéro de la pièce réellement dessinée est précédé ou suivi d'un ●. La désignation des différentes variantes dans le texte en regard permet l'identification de la variante désirée.

Les pièces de boulonnerie standard figurent dans les illustrations, mais ne sont pas répertoriées dans le texte, leur désignation se trouve sur le catalogue « Boulonnerie Standard ».

Un espace blanc est prévu à gauche des numéros de pièce pour permettre d'inscrire les renseignements spéciaux à chaque magasin, tels que les numéros des casiers dans lesquels les pièces sont stockées.

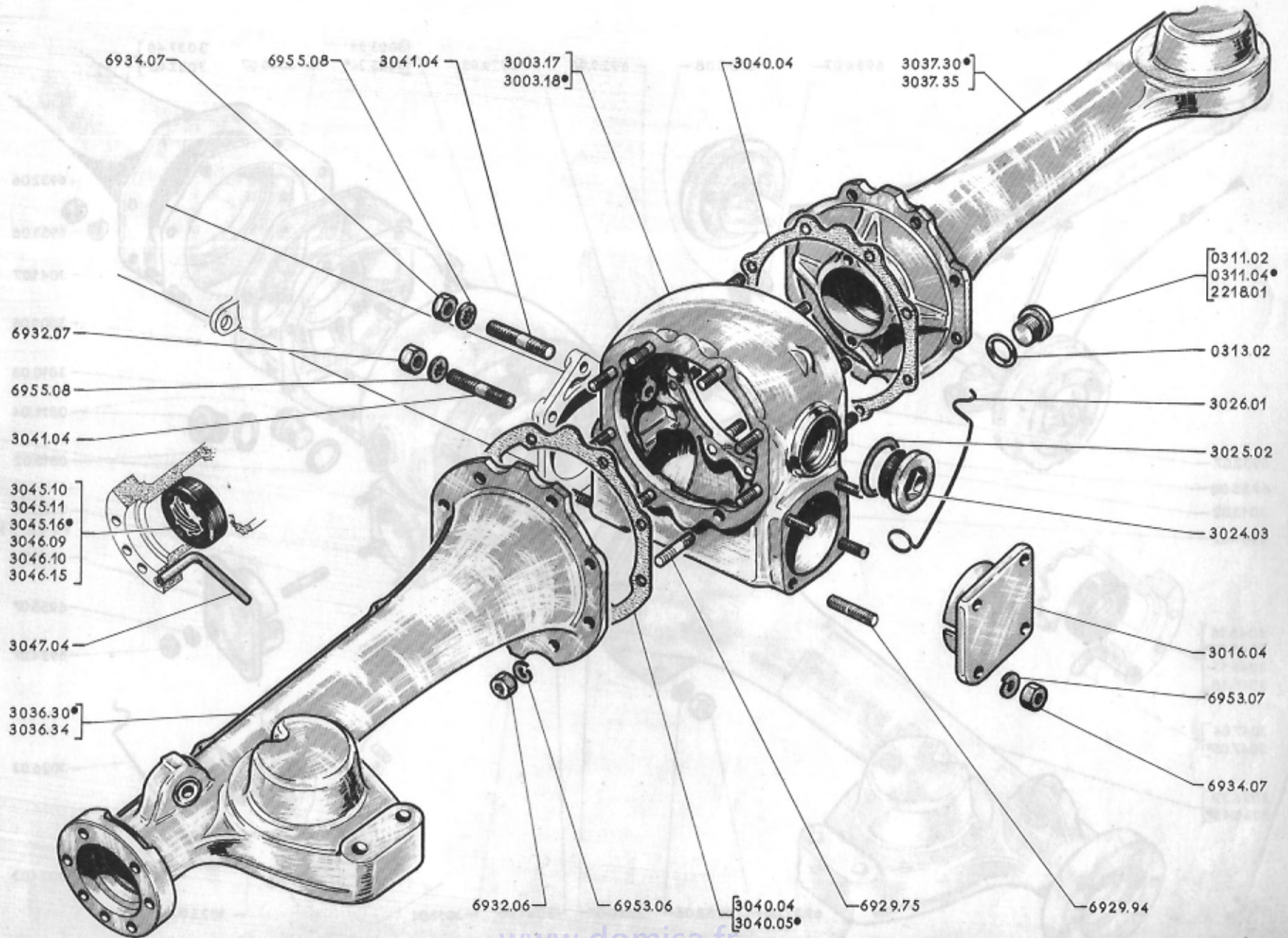
# TABLE DES GROUPES

- 0 — Moteur.
- 1 — Equipement moteur (Circulation d'huile, d'eau, Alimentation essence, Echappement, Fixation moteur).
- 2 — Transmission (Embrayage, Changement de vitesses, Transmission).
- 3 — Essieux (Pont arrière, Essieu avant).
- 4 — Direction, Freins.
- 5 — Suspension, Roues, Equipement électrique moteur.
- 6 — Equipement électrique carrosserie, Outillage de bord.
- 7 — Carrosserie, parties inférieure et avant (soubassement, planchers, tapis, pare-chocs, pare-pierres, ailes avant, capot).
- 8 — Carrosserie, parties supérieure, latérales et arrière (pavillon, planche de bord, côtés, coffre arrière, volet arrière, assises).
- 9 — Portes.
- X — Berline découvrable, Cabriolet, Coupé.

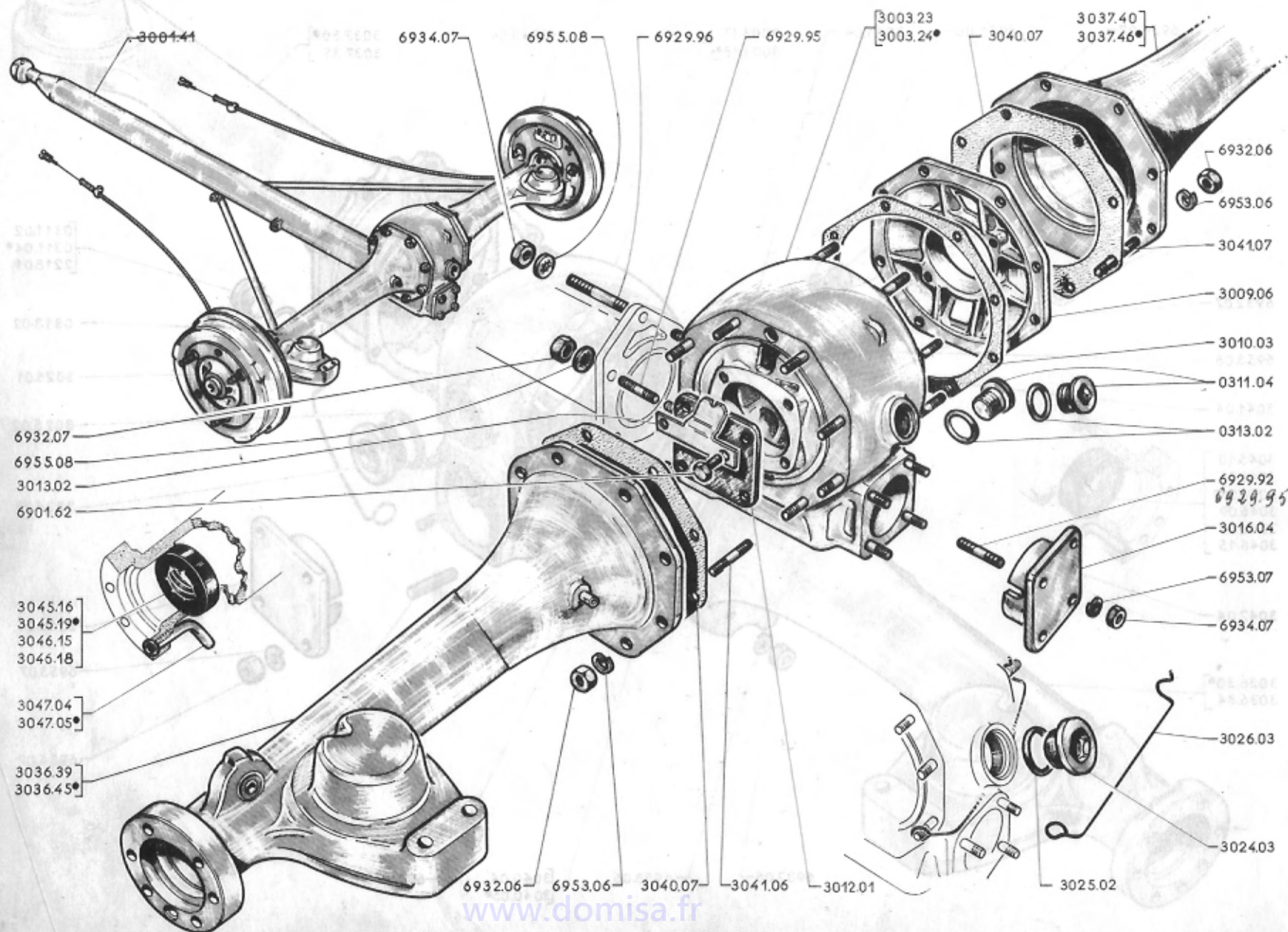
### 3 - ESSIEUX - PONT AR - ESSIEU AV

3/60	<b>30.A</b>	Pont arrière : Carter, bouchons, tubes de pont (203 jusqu'au n° 1.374.606 et 203 U4).
3/60	<b>30.B</b>	
3/60	<b>30.C</b>	Pont arrière : Pont complet, carter, bouchons, tubes de pont (203 à partir du n° 1.374.607 et 203 C).
3/60	<b>30.D</b>	
3/60	<b>30.E</b>	Pont arrière : Pont complet, carter, bouchons, tubes de pont (203 L/CL, 203 U6/C5 et 203 U8/C8).
3/60	<b>30.F</b>	
3/60	<b>31.A</b>	Pont arrière : Différentiel (203/C et 203 U4).
3/60	<b>31.B</b>	
3/60	<b>31.C</b>	Pont arrière : Différentiel (203 L/CL, 203 U6/C5 et 203 U8/C8).
3/60	<b>31.D</b>	
3/60	<b>32.A</b>	Pont arrière : Vis sans fin.
3/60	<b>32.B</b>	
3/60	<b>33.A</b>	Pont arrière : Arbres de pont.
3/60	<b>33.B</b>	
3/60	<b>34.A</b>	Pont arrière : Triangle arrière.
3/60	<b>34.B</b>	
3/60	<b>35.A</b>	Essieu avant : Essieu complet, traverse avant.
3/60	<b>35.B</b>	
3/60	<b>36.A</b>	Essieu avant : Fusées, pivots.
3/60	<b>36.B</b>	
3/60	<b>37.A</b>	Essieu avant : Moyeux 1 <sup>er</sup> modèle.
3/60	<b>37.B</b>	
3/60	<b>37.C</b>	Essieu avant : Moyeux 2 <sup>e</sup> modèle.
3/60	<b>37.D</b>	
3/60	<b>38.A</b>	Essieu avant : Bielles de connexion.
3/60	<b>38.B</b>	









www.domisa.fr

# PONT AR - Pont complet, carter, bouchons, tubes de pont (203 à partir du n° 1.374.607 et 203 C) 203-30D

NUMÉRO	D É S I G N A T I O N	COEFFICIENT	
3001.41	PONT arrière complet 4×23 (à partir du n° 1.700.001)	1	
×	3003.23 CARTER de pont assemblé, avec couple 4×23	1	
×	3003.24 CARTER de pont goujonné, nu (Pour les véhicules antérieurs au n° 1.839.154, monter un bouchon 0311.04 et son joint 0313.02 en remplacement du bouchon d'origine) ..	1	
×	3009.06 COUVERCLE de carter	1	
×	3010.03 JOINT de couvercle, (Curty 10.203)	1	
×	3012.01 PLAQUE d'appui de roulement de différentiel	2	
×	3013.02 FREIN de vis de plaque d'appui	4	
30 A B	×	3016.04 BOUCHON arrière de carter	1
30 A B-30 E F	×	3024.03 BOUCHON Ø 42, pas 2, de remplissage	1
30 A B-30 E F	×	3025.02 JOINT métalloplastique de 41,5×48×1,5, de bouchon de remplissage { jusqu'au n° 1.839.153	1
		(Curty 10.497) (livré par 25)	1
×	3026.03 FREIN de bouchon de remplissage	1	
×	0311.04 BOUCHON Ø 18, pas 1,50, longueur 19,5, carré intérieur de 10 : — de vidange	1	
		— de remplissage (à partir du n° 1.839.154)	1
×	0313.02 JOINT métalloplastique de 18,3×24×2, (Curty 8832) (livré par 100) : — de bouchon de vidange	1	
		— de bouchon de remplissage (à partir du n° 1.839.154)	1
	3036.39 TUBE de pont gauche complet	1	
	3037.40 TUBE de pont droit complet	1	
	3036.45 TUBE de pont gauche complet	1	
	3037.46 TUBE de pont droit complet	1	
		jusqu'au n° 1.902.357 (Pour les véhicules antérieurs au n° 1.868.891, monter un tuyau rilsan 3047.05)	
		à partir du n° 1.902.358	
×	3040.07 JOINT de tube de pont, (Curty 10.076)	2	
×	3041.06 GOUJON de 8×40, de fixation de tube de pont gauche	8	
×	3041.07 GOUJON de 8×47, de fixation de tube de pont droit	8	
30 A B	×	3045.16 BAGUE bakélite de 32,3×50×15, d'arrêt d'huile dans tube de pont gauche	1
30 A B	×	3046.15 BAGUE bakélite de 32,3×50×15, d'arrêt d'huile dans tube de pont droit	1
	×	3045.19 BAGUE bakélite de 35,1×50×15, d'arrêt d'huile dans tube de pont gauche	1
	×	3046.18 BAGUE bakélite de 35,1×50×15, d'arrêt d'huile dans tube de pont droit	1
		jusqu'au n° 1.902.357	
		à partir du n° 1.902.358	
30 A B	×	3047.04 TUYAU acier d'évacuation d'huile (jusqu'au n° 1.868.890)	2
30 E F	×	3047.05 TUYAU rilsan d'évacuation d'huile (à partir du n° 1.868.891)	2

www.domisa.fr

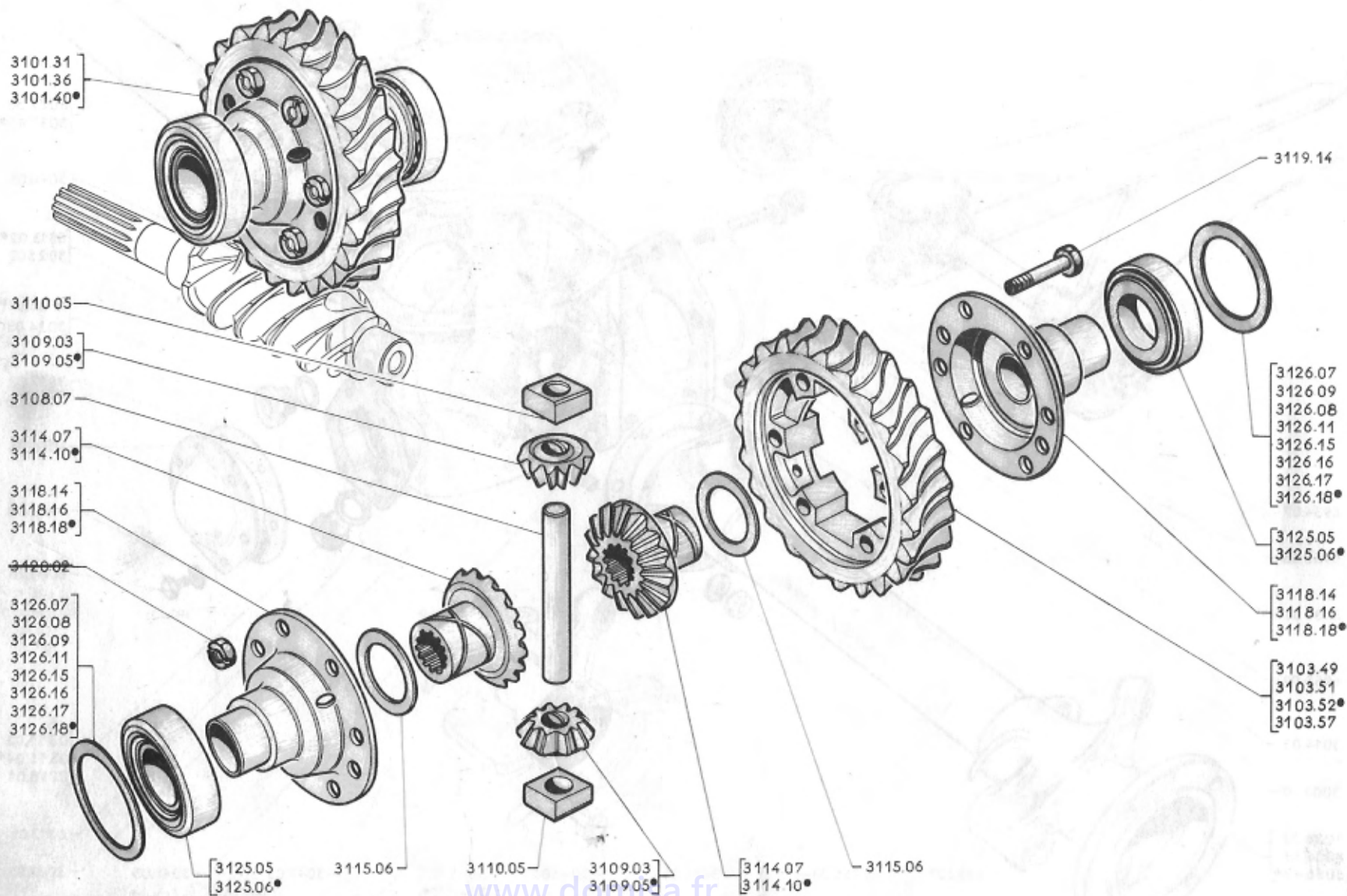
Pour pont arrière 203 jusqu'au n° 1.374.606 et 203 U4, voir pages 30 A et 30 B.

Pour pont arrière 203 L/CL, 203 U6/C5, 203 U8/C8, voir pages 30 E et 30 F.

	NUMÉRO	DÉSIGNATION	COEFFICIENT
	<del>3001.28</del>	<del>PONT arrière complet 4×27 (203 U8/C8 à partir du n° 1.530.001)</del>	<del>1</del>
	× 3003.20	PLAQUE de fermeture de carter de pont	1
	× 3003.25	CARTER de pont goujonné, nu (Pour 203 U6/C5.K3 antérieures au n° 1.638.625 et toutes 203 L/CL, 203 U6/C5.G3 et 203 U8/C8, monter le bouchon 0311.04 et son joint 0313.02)	1
	× 3009.05	COUVERCLE supérieur de carter de pont	1
	× 3010.02	JOINT de couvercle supérieur, (Curty 5464)	1
	× 3011.02	VIS de 8×18, de fixation de couvercle	10
	× 3014.03	GOUJON de 12×49, pas 1,50, de fixation de tube de poussée	4
	× 3431.01	ECROU de 12, pas 1,50, de tube de poussée (livré par 50)	4
	× 3016.05	BOUCHON arrière de carter de pont	1
	× 3017.03	JOINT de bouchon arrière, (Curty 5463)	1
30 AB-30 CD	× 3024.03	BOUCHON Ø 42, pas 2, de remplissage	1
30 AB-30 CD	× 3025.02	JOINT métalloplastique de 41,5×48×1,5, de bouchon de remplissage, (Curty 10.497) (livré par 25)	1
	0311.02	BOUCHON longueur 14, 6 pans intérieur de 10, de vidange (jusqu'aux n° 1.441.635, 1.405.606 et 1.463.932)	1
	2218.01	BOUCHON longueur 14, carré intérieur de 10, de vidange (des n° 1.441.636, 1.405.607 et 1.463.933 aux n° 1.444.394, 1.414.616 et 1.475.822)	1
	× 0311.04	BOUCHON Ø 18, pas 1,50, longueur 19,5, carré intérieur de 10 : — de vidange — de remplissage (203 C5.K3 à partir du n° 1.638.625)	1
	× 0313.02	JOINT métalloplastique de 18,3×24×2, (Curty 8832) (livré par 100) : — de bouchon de vidange — de bouchon de remplissage (203 C5.K3 à partir du n° 1.638.625)	1
	3036.32	TUBE de pont gauche complet (jusqu'aux n° 1.440.756, 1.403.002 et 1.460.204)	1
	3036.33	TUBE de pont gauche complet (des n° 1.440.757, 1.403.003 et 1.460.205 au n° K3.1.641.843 et fin fabrication F3, G3, T3)	1
	3036.42	TUBE de pont gauche complet (à partir du n° 1.641.844)	1
	3037.33	TUBE de pont droit complet (203 U6/C5.K3 jusqu'au n° 1.641.843 et toutes 203 L/CL, 203 U6/C5.G3 et 203 U8/C8) (Pour les véhicules antér. aux n° 1.440.757, 1.403.003 et 1.460.205, monter une vis 3430.08 de fixation de triangle arrière)	1
	3037.43	TUBE de pont droit complet (à partir du n° 1.641.844)	1
	× 3040.06	JOINT de tube de pont, (Curty 5465)	2
30 AB	× 3041.04	GOUJON de 10×52, pas 1,50, de fixation supérieure de tube de poussée	1
	× 3041.05	GOUJON de 10×38, pas 1,25, de fixation de tube de pont	12
	× 3045.17	BAGUE de 37,3×61×20, d'arrêt d'huile dans tube de pont gauche	1
	× 3046.16	BAGUE de 37,3×61×20, d'arrêt d'huile dans tube de pont droit	1
	× 3045.18	BAGUE de 40,1×61×20, d'arrêt d'huile dans tube de pont gauche	1
	× 3046.17	BAGUE de 40,1×61×20, d'arrêt d'huile dans tube de pont droit	1
	× 3047.03	TUYAU reniflard sur tube de pont gauche	1
30 CD	× 3047.05	TUYAU rilsan d'évacuation d'huile (203 C5.K3 à partir du n° 1.638.421)	2

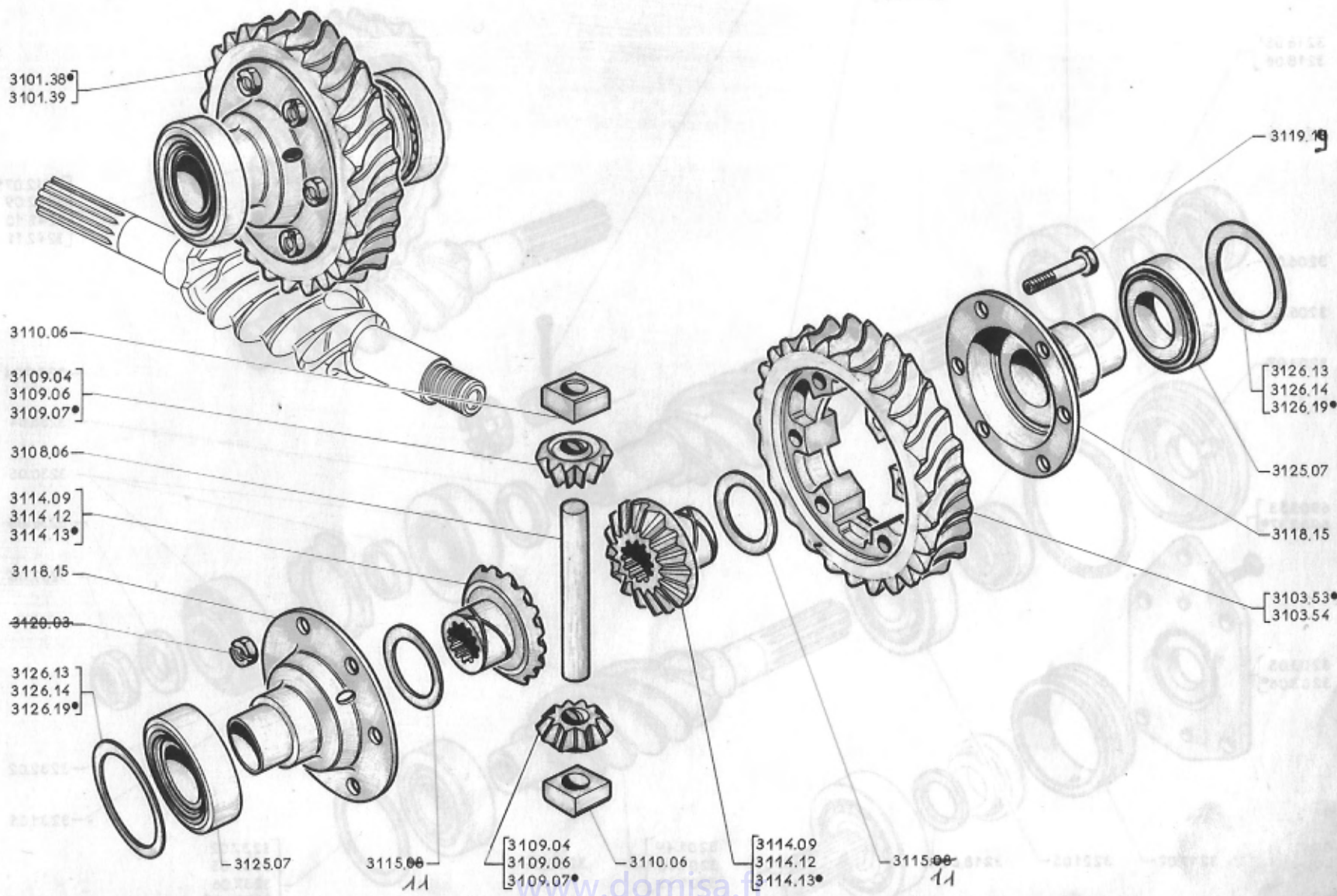
www.domisa.fr  
 Pour pont arrière 203 jusqu'au n° 1.374.606 et 203 U4, voir pages 30 A et 30 B.  
 Pour pont arrière 203 à partir du n° 1.374.607 et 203 C, voir pages 30 C et 30 D.





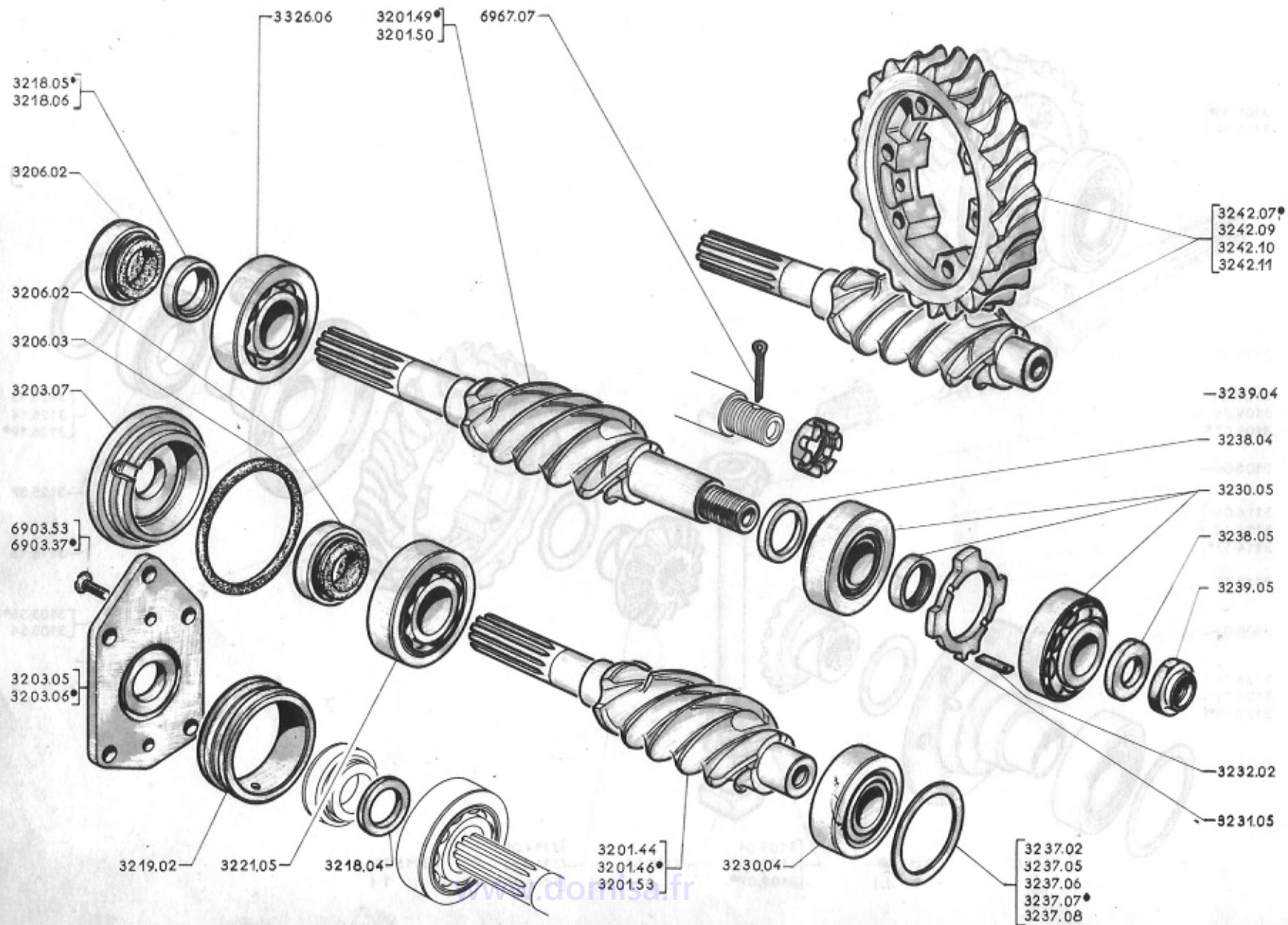
NUMÉRO	D É S I G N A T I O N	COEFFICIENT	
	A - 203 jusqu'au n° 1.253.909 .....	A	
	B - 203 à partir du n° 1.253.910 et 203 U4 .....		B
3101.31	DIFFERENTIEL assemblé, avec roue 23 dents et roulements (taillage N) (Ne fournissons plus taillage D.B.S., commander en pièces détachées) .....	1	
3101.36	DIFFERENTIEL assemblé, avec roue 23 dents et roulements (taillage DBS) (203 jusqu'au n° 1.374.606 et 203 U4) .....		1
× 3101.40	DIFFERENTIEL assemblé, avec roue 23 dents et roulements (taillage DBS) (à partir du n° 1.374.607) .....		1
3103.49	ROUE de pont 4×21 .....	1	
3103.51	ROUE de pont 4×23 (taillage N) .....	1	
3103.52	ROUE de pont 4×23 (taillage DBS) <i>avec boulon</i> .....		1
3103.53	ROUE de pont 4×23 (taillage DBS) <i>avec boulon</i> .....	1	
× 3108.07	AXE de 15×98, de satellites .....	1	1
3109.03	PIGNON satellite 10 dents (jusqu'aux n° 1.297.102 et 1.085.187) .....	2	2
× 3109.10	PIGNON satellite 10 dents (à partir des n° 1.297.103 et 1.085.188) .....		2
× 3110.05	DÉ d'axe de satellites (livré par 2) .....	2	2
3114.07	PIGNON planétaire 16 dents (jusqu'aux n° 1.297.102 et 1.085.187) .....	2	2
× 3114.10	PIGNON planétaire 16 dents (à partir des n° 1.297.103 et 1.085.188) .....		2
× 3115.06	RONDELLE céloron de 35×52×1,5, de friction de planétaire (livrée par 20) .....	2	2
3118.14	COQUILLE de différentiel (jusqu'aux n° 1.297.102 et 1.085.187) .....	2	2
3118.16	COQUILLE de différentiel (des n° 1.297.103 et 1.085.188 au n° 1.374.606 et fin de fabrication 203 U4) .....		2
× 3118.18	COQUILLE de différentiel (à partir du n° 1.374.607) (Pour les véhicules antérieurs au n° 1.738.423, monter 6 vis 3119.14 en remplacement des vis d'origine) .....		2
× 3119.18	<del>Vis de 10×47, pas 1,25, d'assemblage de différentiel (livrée par 50) .....</del>	6	6
× 3120.02	<del>ECROU de 10, pas 1,25, d'assemblage de différentiel (livré par 50) .....</del>	6	6
3125.05	ROULEMENT à billes de 40×80×18, de différentiel (SKF. 6208) (jusqu'au n° 1.308.549) .....	2	2
× 3125.06	ROULEMENT à rouleaux de 40×80×20, de différentiel (SKF. 30.208) (Pour les véhicules antérieurs au n° 1.308.550, supprimer la cale 3126.06 dans tube de pont) .....		2
3126.06	CALE de 66×80×2, de roulement 3125.05 (jusqu'au n° 1.308.549) .....		2
3126.07	RONDELLE de 66×78×0,10, de réglage de différentiel .....	} 203 jusqu'au n° 1.270.000	
3126.09	RONDELLE de 66×78×0,15, de réglage de différentiel .....		
3126.11	RONDELLE de 66×78×0,50, de réglage de différentiel .....		
× 3126.08	RONDELLE de 66×79,5×0,10, de réglage de différentiel .....		
× 3126.15	RONDELLE de 66×79,5×0,30, de réglage de différentiel .....	} 203 à partir du n° 1.270.001 et 203 U4	
× 3126.16	RONDELLE de 66×79,5×0,40, de réglage de différentiel .....		
× 3126.17	RONDELLE de 66×79,5×0,05, de réglage de différentiel .....		
× 3126.18	RONDELLE de 66×79,5×0,95, de réglage de différentiel .....		

NUMÉRO	DÉSIGNATION	COEFFICIENT
× 3101.38	DIFFERENTIEL assemblé, avec roue 25 dents et roulements (203 L/CL et 203 U6/C5) à partir des n° 1.502.580 et 1.434.076) .....	1
× 3101.39	DIFFERENTIEL assemblé, avec roue 27 dents et roulements (203 U8/C8 à partir du n° 1.491.609) .....	
× 3103.53 73	ROUE de pont 4×25 (203 L/CL et 203 U6/C5) <i>avec boudons</i> .....	1
× 3103.54 74	ROUE de pont 4×27 (203 U8/C8) <i>avec boudons</i> .....	1
× 3108.06	AXE de 15×107, de satellites .....	1
3109.04	PIGNON satellite 10 dents (jusqu'aux n° 1.502.579, G3.1.434.075, K3.1.434.279 et 1.491.608) .....	} Remplace par 2 pignons 3109-11 a condition de monter 2 planétaires 3114-13
× 3109.06	PIGNON satellite 10 dents (des n° 1.502.580, G3.1.434.076, K3.1.434.280 et 1.491.609 aux n° 1.512.631, G3.1.623.750, K3.1.624.482 et 1.548.930) .....	
× 3109.07	PIGNON satellite 10 dents (à partir des n° 1.512.632, G3.1.623.751, K3.1.624.483 et 1.548.931) .....	
× 3110.06	DÉ d'axe de satellites (livré par 2) .....	2
3114.09	PIGNON planétaire 16 dents, avec rondelle de friction (jusqu'aux n° 1.502.579, G3.1.434.075, K3.1.434.279 et 1.491.608) .....	} Remplace par 3114-13 } a condition de monter les 2 satellites 3109-11
× 3114.12	PIGNON planétaire 16 dents (des n° 1.502.580, G3.1.434.076, K3.1.434.280 et 1.491.609 aux n° 1.512.631, G3.1.623.750, K3.1.624.482 et 1.548.930) .....	
× 3114.13	PIGNON planétaire 16 dents (à partir des n° 1.512.632, G3.1.623.751, K3.1.624.483 et 1.548.931) .....	
× 3115.08	ARONDELLE céloron de 45×70×1,5, de friction de planétaire .....	2
× 3118.15	COQUILLE de différentiel .....	2
× 3119.19	<del>BOULON</del> 12×55, pas 1,25, d'assemblage de différentiel (livrée par 10) .....	6
× 3120.03	<del>ECROU de 12, pas 1,25, d'assemblage de différentiel (livré par 10)</del> .....	6
× 3125.07	ROULEMENT à rouleaux de 45×85×19, de différentiel, (SKF. 30.209) .....	2
× 3126.13	RONDELLE de 70×83×0,10, de réglage de différentiel .....	}
× 3126.14	RONDELLE de 70×83×0,15, de réglage de différentiel .....	
× 3126.19	RONDELLE de 70×83×0,50, de réglage de différentiel .....	



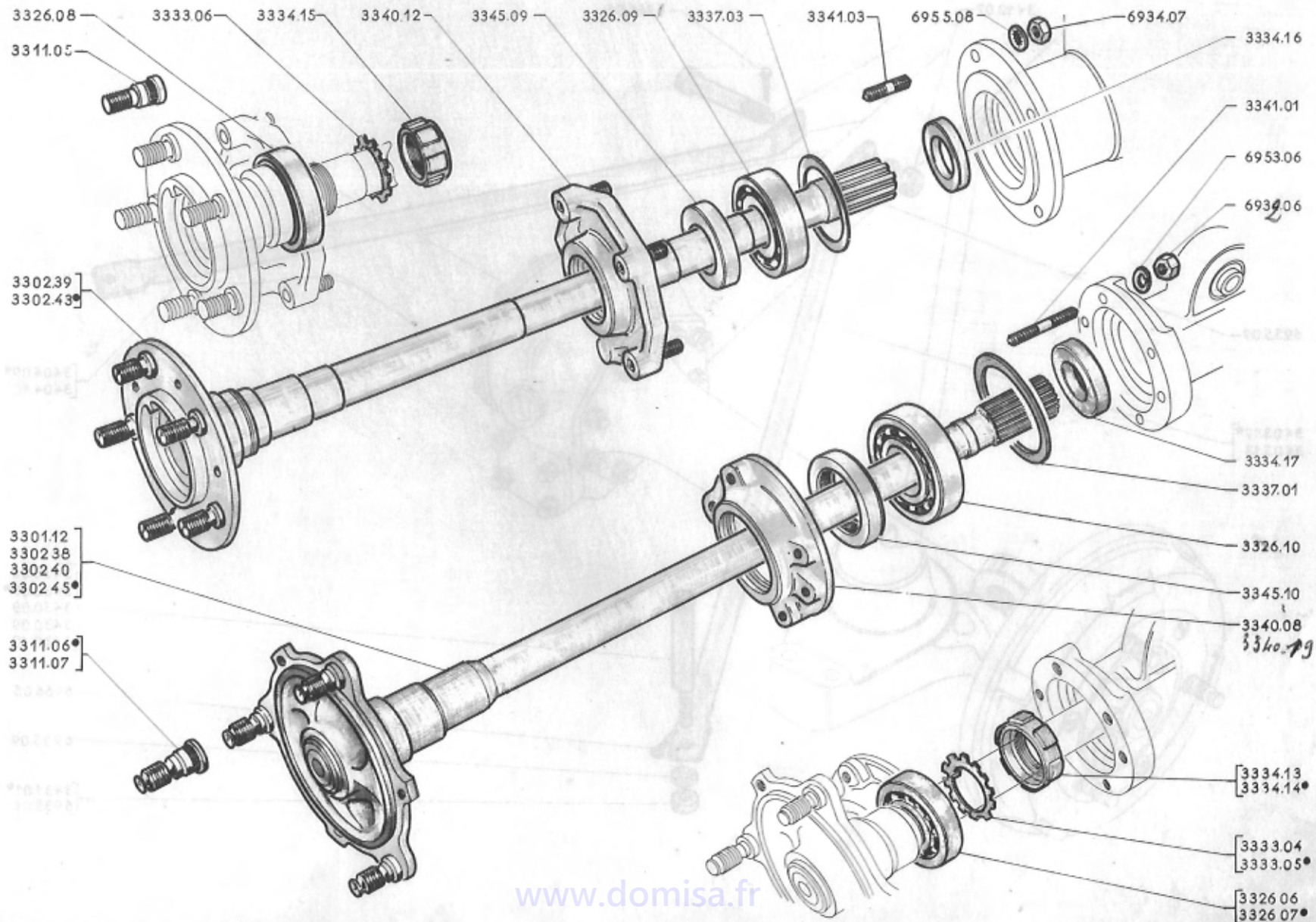
www.domisa.it

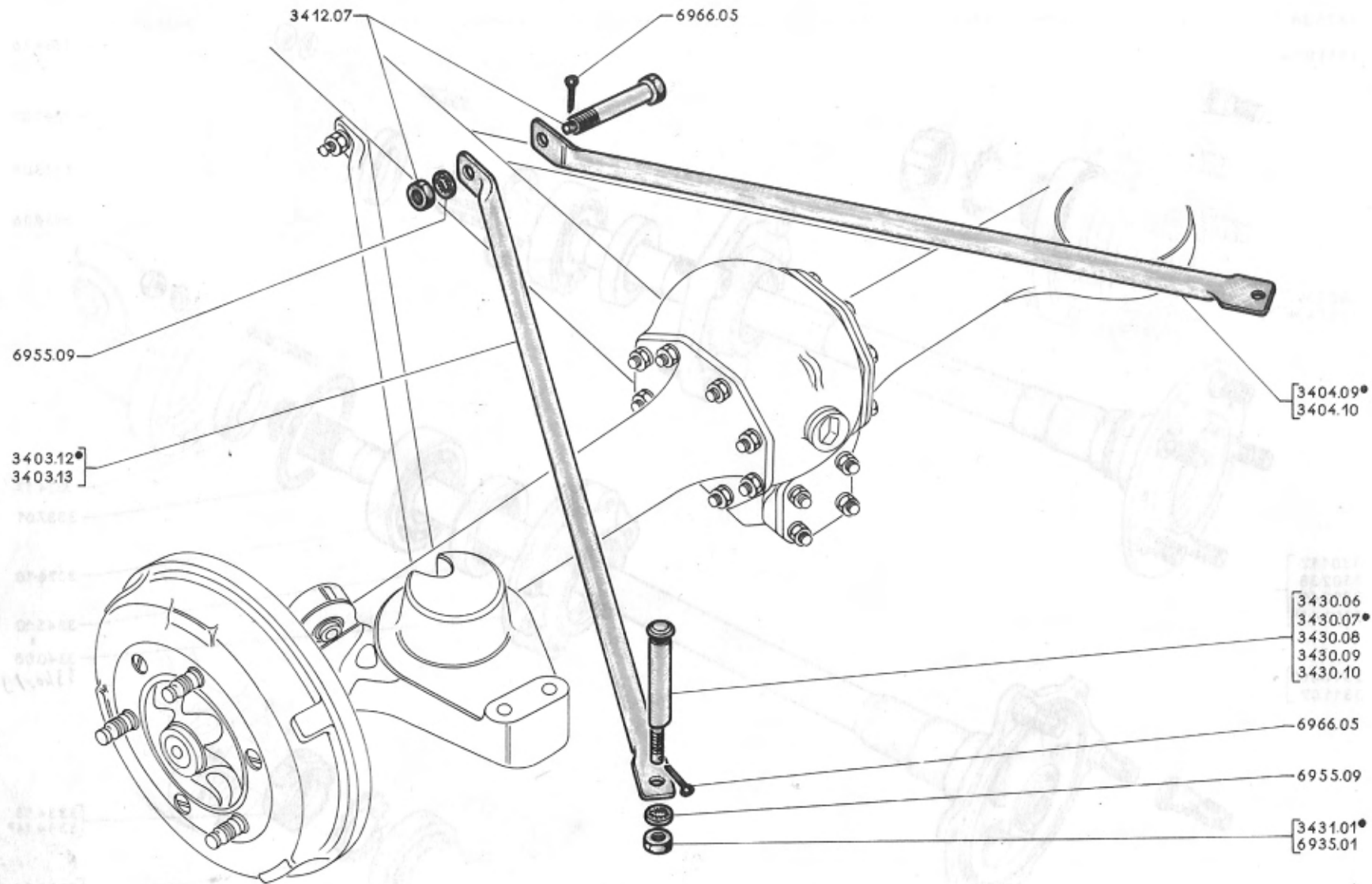




NUMÉRO	DÉSIGNATION	COEFFICIENT			
		A	B	C	D
A - 203 jusqu'au n° 1.253.909	.....	1			
B - 203 à partir du n° 1.253.910 et 203 U4	.....		1		
C - 203 L/CL et 203 U6/C5	.....			1	
D - 203 U8/C8	.....				1
3201.44	VIS sans fin de pont 4×21	1			
× 3201.46	VIS sans fin de pont 4×23		1		
× 3201.49	VIS sans fin de pont 4×25			1	
× 3201.50	VIS sans fin de pont 4×27				1
3201.53	VIS sans fin de pont 4×23 (taillage DBS)	1			
3203.05	BUTÉE avant de la vis sans fin (trou de Ø 7,5) (jusqu'au n° 1.109.813)	1			
3203.06	BUTÉE avant de la vis sans fin (trou de Ø 6,5) (à partir du n° 1.109.814)				
× 3203.07	BUTÉE avant de vis sans fin		1		
× 3206.02	JOINT AD. à l'avant de la vis sans fin (Cyclam 25.47.13) (livré par 10)	1	1	1	
× 3206.03	JOINT caoutchouc d'étanchéité de la vis sans fin		1		
3218.04	RONDELLE de 25×37×4,5, d'appui de joint	1			
× 3218.05	ENTRETOISE épaisseur 10, de joint AD.	1		1	1
× 3218.06	ENTRETOISE épaisseur 11, de joint AD.				
3219.02	ENTRETOISE à l'avant de la vis sans fin	1			
× 3221.05	ROULEMENT avant de 30×72×19, à contact oblique de la vis (SKF. 7306 A)	1	1		
× 3326.06	ROULEMENT avant de 30×72×19, de la vis (SKF. 6306)			1	1
× 3230.04	ROULEMENT arrière de 25×62×17, de vis sans fin (SKF. 7305 A)	1			
× 3230.05	ENSEMBLE de roulement arrière de 25×62×50, de vis (SKF. 1.101.067)			1	1
× 3231.05	BUTÉE arrière de vis sans fin			1	1
× 3232.02	CLAVETTE de retenue de butée			1	1
× 3237.02	RONDELLE de 52×60×0,10, de réglage de roulement (livrée par 10)	—	—		
× 3237.05	RONDELLE de 52×60×0,05, de réglage de roulement (livrée par 10)				
× 3237.06	RONDELLE de 52×60×0,30, de réglage de roulement				
× 3237.07	RONDELLE de 52×60×0,40, de réglage de roulement				
× 3237.08	RONDELLE de 52×60×0,075, de réglage de roulement				
× 3238.04	RONDELLE d'appui de 25,2×44×4,5, de roulement arrière			1	1
× 3238.05	RONDELLE de 20,5×44×5,5, d'écrou arrière de vis			1	1
3239.04	ECROU crénelé de 20, pas 1,50, arrière de vis (jusqu'aux n° 1.449.538, G3.1.427.822, K3.1.428.259 et 1.481.263)			1	1
× 3239.05	ECROU à collerette de 20, pas 1,50, arrière de vis (à partir des n° 1.449.539, G3.1.427.823, K3.1.428.260 et 1.481.264)			1	1
× 3242.07	COUPLE de pont arrière 4×23 apparié		1		
3242.09 <sup>21</sup>	COUPLE de pont arrière 4×23 apparié <i>avec boulon</i>	1			
× 3242.10	COUPLE de pont arrière 4×25 apparié			1	
× 3242.11	COUPLE de pont arrière 4×27 apparié				1

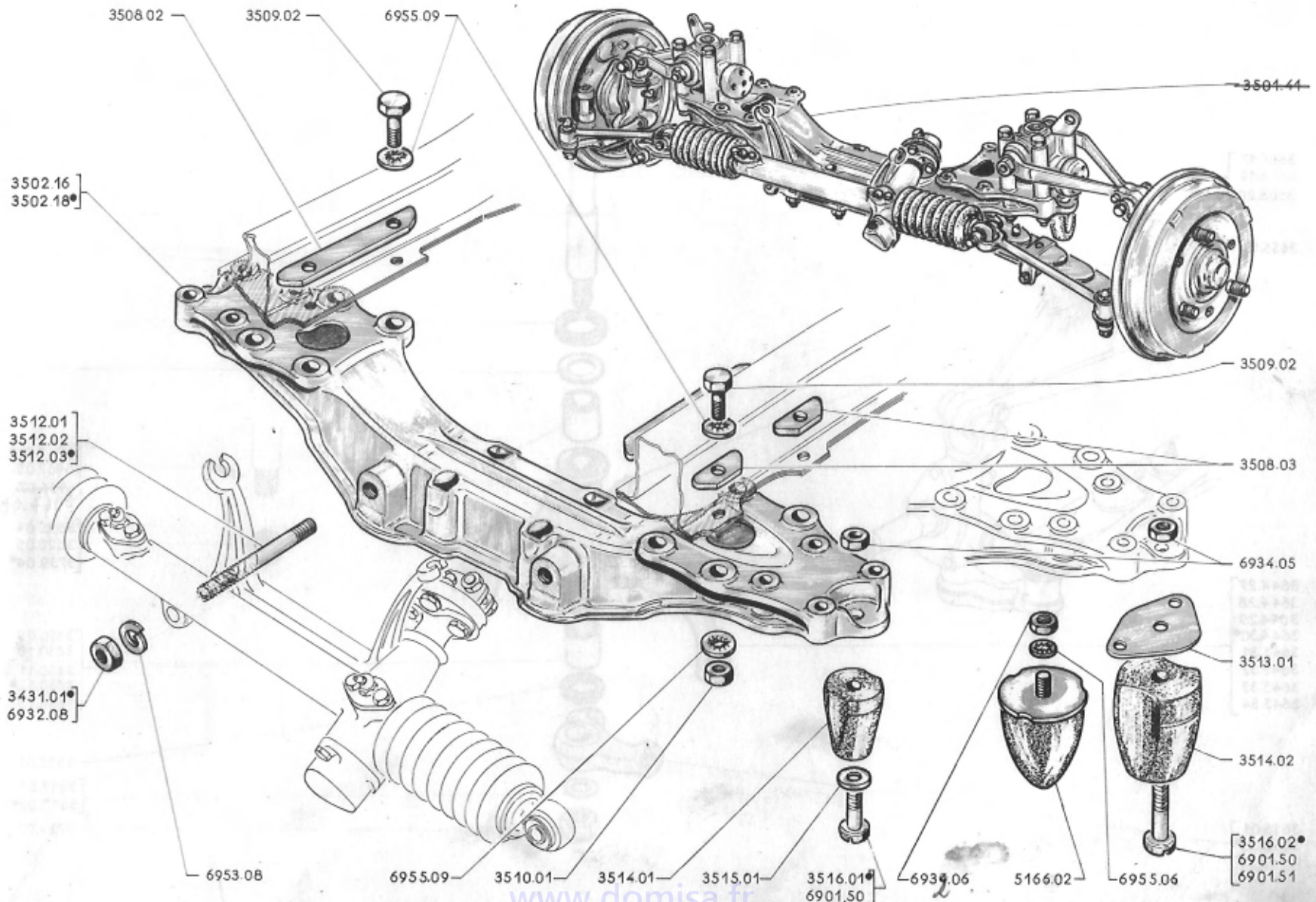






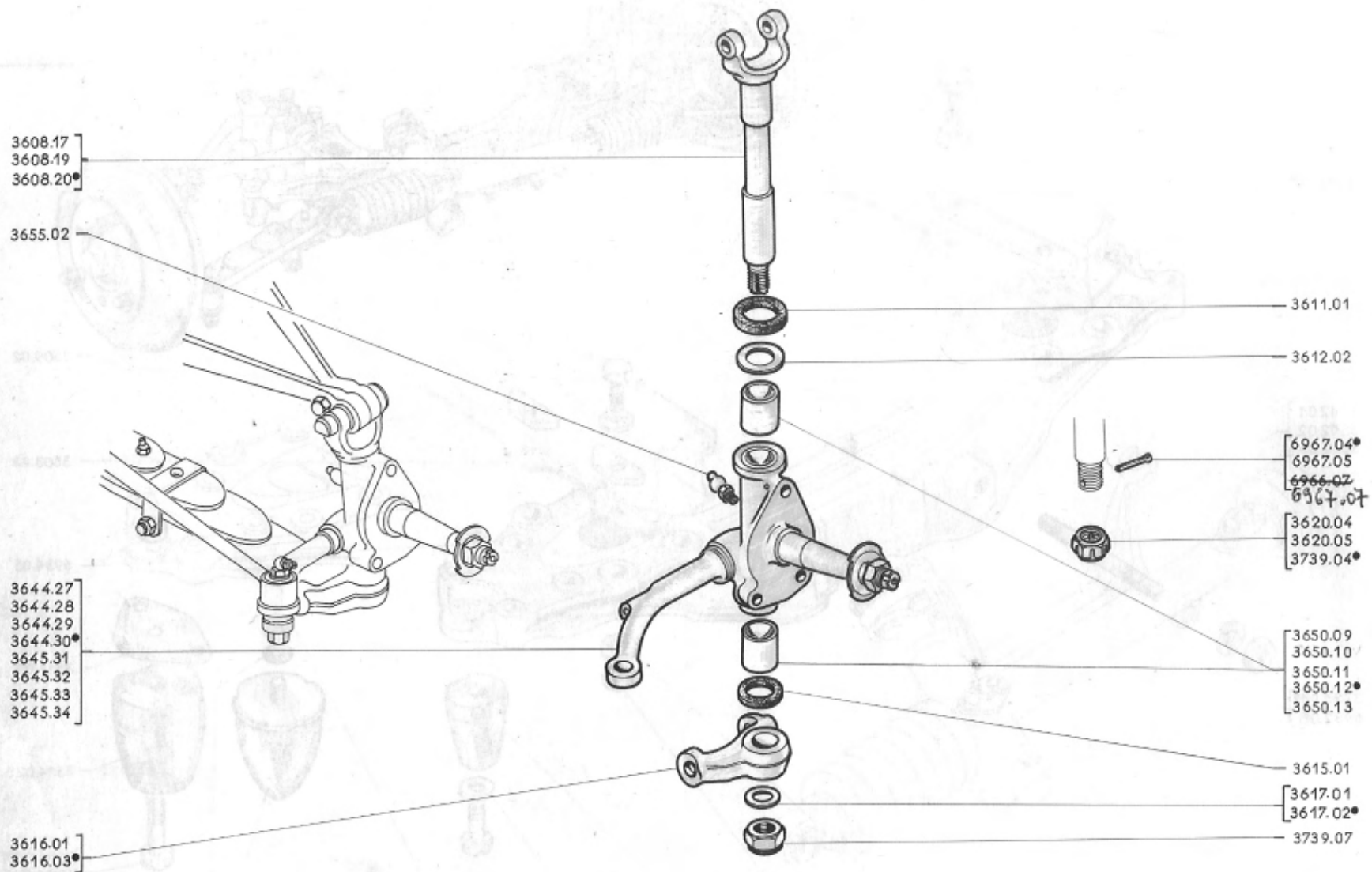
NUMÉRO	D É S I G N A T I O N	COEFFICIENT			
A - 203 et 203 C	.....	A			
B - 203 L/CL, 203 U6/C5 et 203 U8/C8	.....		B		
C - 203 U4	.....			C	
3403.12	BRAS gauche de triangle arrière	1		1	
3403.13	BRAS gauche de triangle arrière		1		
3404.09	BRAS droit de triangle arrière	1		1	
3404.10	BRAS droit de triangle arrière		1		
× 3412.07	BOULON de 12×96,5, pas 1,50, de fixation avant de triangle	1	1	1	
3430.06	VIS de 12×88, pas 1,50, de fixation arrière de triangle (jusqu'au n° 1.130.003)	2			
3430.07	VIS de 15×87,5, fileté à 12, pas 1,50, de fixation arrière de triangle (à partir du n° 1.130.004)	2			
3430.08	VIS de 15×97, fileté à 12, pas 1,50, de fixation arrière de triangle (203 L, 203 U6, 203 U8 à partir des n° 1.440.757, 1.403.003, 1.460.205 et 203 U4)		2	2	
3430.09	VIS de 12×97, pas 1,75, de fixation arrière de triangle (203 U6 jusqu'au n° 1.400.499)		2		
3430.10	VIS de 12×96,5, pas 1,50, de fixation arrière de triangle (des n° 1.440.001, 1.400.500, 1.450.001 aux n° 1.440.756, 1.403.002 et 1.460.204)		2		
18 A B-30 E F 35 A B-38 A B 51 A B-52 A B	× 3431.01	ECROU de 12, pas 1,50, de fixation de triangle (livré par 50)	3	3	3

NUMÉRO	DÉSIGNATION	COEFFICIENT
3501.41	ENSEMBLE de suspension avant complet (203 D. à G. à partir du n° 1.379.058) .....	1
3502.16	TRAVERSE de suspension avant (jusqu'aux n° 1.731.034, 1.508.280, G3.1.611.870, K3.1.611.773 et 1.538.423) (Pour les véhicules antérieurs aux n° 1.150.049, 1.440.005, 1.400.499 et 1.455.009, monter 2 goujons 3512.02 et 2 écrous 3431.01) .....	1
× 3502.18	TRAVERSE de suspension avant (à partir des n° 1.731.035, 1.508.281, G3.1.611.871, K3.1.611.774 et 1.538.424) .....	1
× 3508.02	CONTREPLAQUE intérieure de fixation de traverse avant .....	2
× 3508.03	CONTREPLAQUE extérieure de fixation de traverse avant .....	4
× 3509.02	VIS de 12×40, pas 1,50, de fixation de traverse .....	8
× 3510.01	ECROU de 12, pas 1,50, de fixation de traverse .....	8
3512.01	GOUJON de 12×83, pas 1,75, de fixation de direct. sur traverse (jusqu'aux n° 1.150.049, 1.440.005, 1.400.499 et 1.455.009) .....	2
3512.02	GOUJON de 12×80, pas 1,50, de fixation de direction sur traverse (des n° 1.150.050, 1.440.006, 1.400.500 et 1.455.010 aux n° 1.731.034, 1.508.280, G3.1.611.870, K3.1.611.773 et 1.538.423) .....	
× 3512.03	GOUJON de 12×95, pas 1,50, de fixat. de direct. sur traverse (à partir des n° 1.731.035, 1.508.281, G3.1.611.871, K3.1.611.774 et 1.538.424) .....	2
× 3431.01	ECROU de 12, pas 1,50, de fixation de direction sur traverse (à partir des n° 1.150.050, 1.440.006, 1.400.500 et 1.455.010) (livré par 50) .....	2
× 3513.01	TOLE support de butée de talonnage (203 C8 à partir du n° 1.530.305) .....	2
× 3514.01	BUTEE hauteur 50, de talonnage de traverse avant (203/C, 203 L/CL, 203 U6/C5, 203 U8, 203 U8 jusqu'au n° 1.457.352) .....	2
× 5166.02	BUTEE hauteur 70, de talonnage de traverse avant (203 U8/C8 du n° 1.457.353 au n° 1.530.304) .....	
× 3514.02	BUTEE hauteur 70, de talonnage de traverse avant (203 C8 à partir du n° 1.530.305) .....	2
3515.01	COUPELLE d'appui de butée de talonnage (jusqu'aux n° 1.376.035, 1.505.314, G3.1.602.875, K3.1.603.178 et 1.457.352 et du n° 1.530.305 au n° 1.530.650) .....	
× 3516.01	VIS de 7×32, de fixation de butée (à partir des n° 1.376.036, 1.505.315, G3.1.602.876, et K3.1.603.179) .....	2
× 3516.02	VIS de 7×40, de fixation de butée (203 C8 à partir du n° 1.530.651) .....	2



www.domisa.fr





NUMÉRO D É S I G N A T I O N COEFFICIENT

A - Jusqu'aux n° 1.379.057, 1.505.572, G3.1.603.315, K3.1.603.653 et 1.531.226 ..... A  
 B - A partir des n° 1.379.058, 1.505.573, G3.1.603.316, K3.1.603.654 et 1.531.227 ..... B

3608.17 PIVOT rainuré de fusée, avec écrou ..... 2  
 × 3608.20 PIVOT lisse de fusée, avec écrou (Pour les véhicules antérieurs aux n° 1.877.364 et K3.1.640.544 et fin de fabrication F3, G3 et T3, monter 2 douilles 3650.12 ou 3650.13) ..... 2

☒ 3611.01 GARNITURE de 34×42×7, supérieure de pivot ..... 2  
 ☒ 3612.02 RONDELLE de 24×36×2, de friction supérieure de pivot (livrée par 10) ..... 2

× 3615.01 GARNITURE de 26×34×7,5, inférieure de pivot (livrée par 5) ..... 2  
 3616.01 FOURCHE de pivot de fusée (jusqu'aux n° 1.731.034, 1.508.280, G3.1.611.870, K3.1.611.773 et 1.538.423) ..... 2

× 3616.03 FOURCHE de pivot de fusée (à partir des n° 1.731.035, 1.508.281, G3.1.611.871, K3.1.611.774 et 1.538.424) ..... 2

3617.01 RONDELLE de 14,25×28×2,5, inférieure de pivot (jusqu'aux n° 1.113.235, 1.440.002, 1.400.005 et 1.450.006) ..... 2

× 3617.02 RONDELLE de 18,25×30×2,5, inférieure de pivot (à partir des n° 1.113.236, 1.440.003, 1.400.006 et 1.450.007) ..... 2

3620.04 ECROU crénelé de 14, pas 1,50, de pivot (jusqu'aux n° 1.113.235, 1.440.002, 1.400.005 et 1.450.006) ..... 2

3620.05 ECROU crénelé de 18, pas 1,50, de pivot (des n° 1.113.236, 1.440.003, 1.400.006 et 1.450.007 aux n° 1.175.413, 1.440.916, 1.403.399 et 1.460.811) ..... 2

× 3739.04 ECROU crénelé de 18, pas 1,50, de pivot (des n° 1.175.414, 1.440.917, 1.403.400 et 1.460.812 aux n° 1.805.285, 1.514.684, G3.1.630.215, K3.1.630.672 et 1.555.053) ..... 2

☐ ⊗ 3739.07 ECROU à collerette de 18, pas 1,50, de pivot (à partir des n° 1.805.286, 1.514.685, G3.1.630.216, K3.1.630.673 et 1.555.054) (livré par 20) ..... 2

3644.27 FUSEE avant gauche avec douilles, levier de connexion et écrou ..... } 203 1

3645.31 FUSEE avant droite avec douilles, levier de connexion et écrou ..... } 1

3644.28 FUSEE avant gauche avec douilles, levier de connexion et écrou ..... } 203 U 1

× 3644.29 FUSEE avant gauche avec douilles, levier de connexion et écrou ..... } 1

× 3645.33 FUSEE avant droite avec douilles, levier de connexion et écrou ..... } jusqu'aux n° 1.877.363, K3.1.640.543 et fin de fabrication F3, G3, T3 1

⊗ 3644.30 FUSEE avant gauche avec douilles, levier de connexion et écrou ..... } à partir des n° 1.877.364 et 1.640.544 1

⊗ 3645.34 FUSEE avant droite avec douilles, levier de connexion et écrou ..... } 1

× 3650.10 DOUILLE lisse de 21,4×24,31×27, de fusée (cote réparation) ..... -

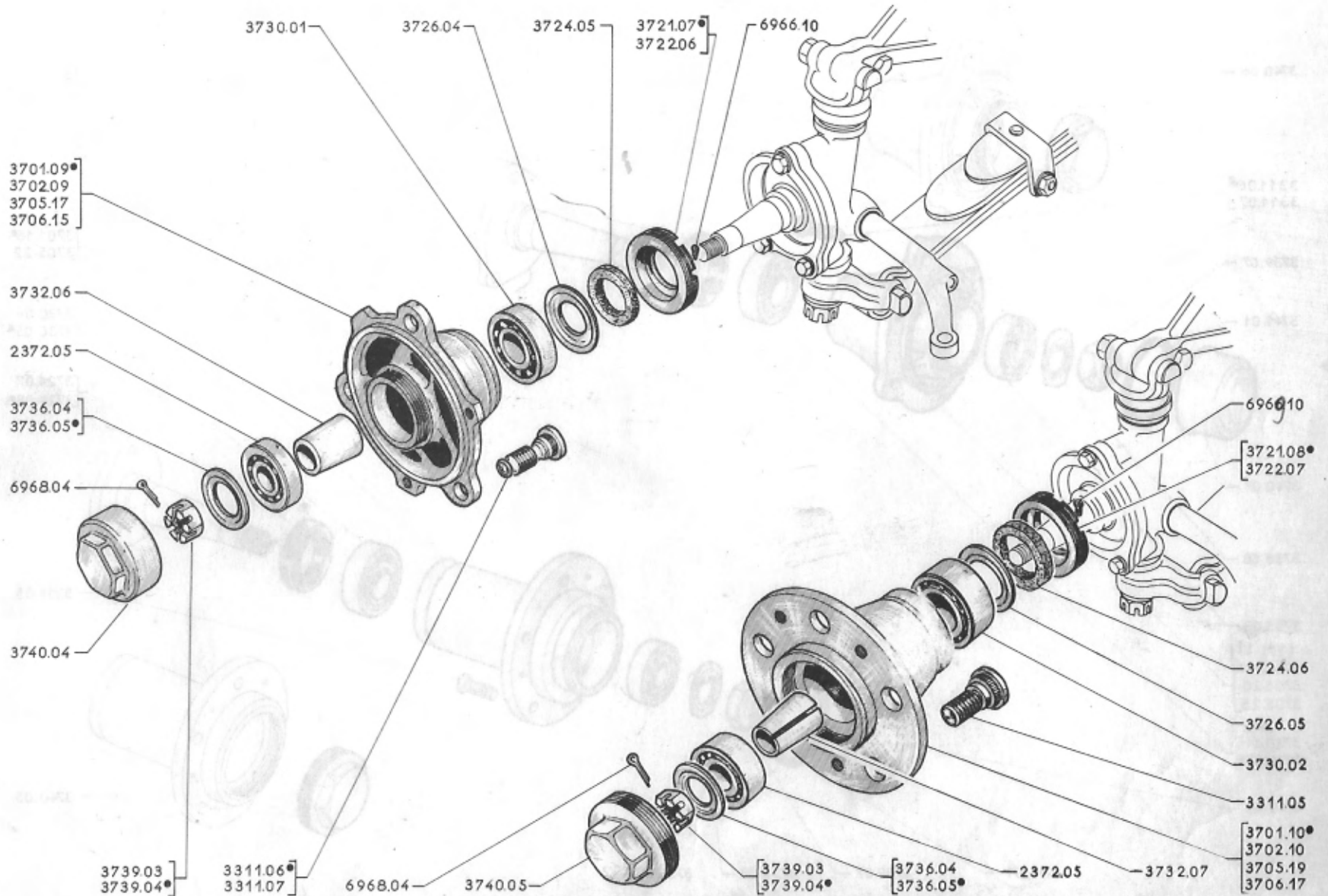
× 3650.12 DOUILLE rainurée de 21,7×24,01×26, de fusée (cote normale) ..... 4

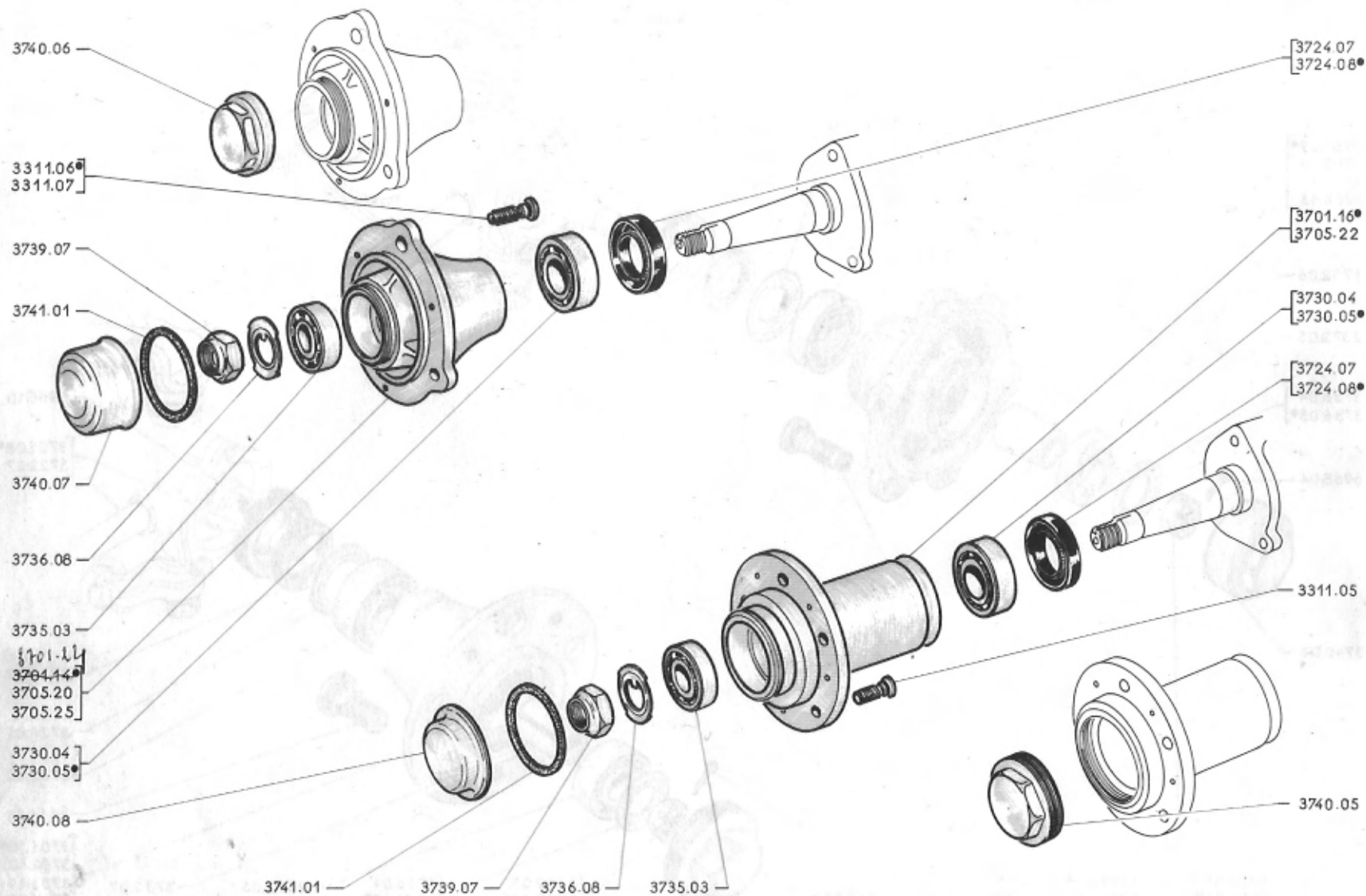
× 3650.13 DOUILLE rainurée de 21,7×24,51×26, de fusée (cote réparation) ..... -

38 A B-40 A B }  
 40 C D-50 A B } ☐ ⊗ 3655.02 GRAISSEUR coudé de 8, sur fusée (C.I.P. 454.670) (livré par 10) ..... 2

NUMÉRO	DÉSIGNATION	COEFFICIENT			
	A - 203 jusqu'au n° 1.379.057 .....	A			
	B - 203 L/CL, 203 U6/C5, 203 U8/C8 jusqu'aux n° 1.505.572, G3.1.603.315, K3.1.603.653 et 1.531.226 .....		B		
	C - 203 U4 jusqu'au n° 1.088.458 .....			C	
3701.09	MOYEU avant gauche seul .....	1		1	
3701.10	MOYEU avant gauche seul .....		1		
3702.09	MOYEU avant droit seul .....	1		1	
3702.10	MOYEU avant droit seul .....		1		
3705.17	MOYEU avant gauche avec axes et poulie de frein .....	1			
3705.19	MOYEU avant gauche avec axes et poulie de frein .....			1	
3706.15	MOYEU avant droit avec axes et poulie de frein .....	1			
<del>3706.17</del>	<del>MOYEU avant droit avec axes et poulie de frein .....</del>			<del>1</del>	
<input checked="" type="checkbox"/> 3311.05	AXE de 16, pas 1,50, de fixation de roue (livré par 10) .....		10		
<input checked="" type="checkbox"/> 3311.09	AXE de 12, pas 1,25, de fixation de roue (livré par 20) .....	6			
3311.07	AXE de 14, pas 1,50, de fixation de roue .....			6	
3721.07	ECROU gauche de 64, pas 1,50, filetage à gauche, de blocage de roulement intérieur ..	1		1	
3721.08	ECROU gauche de 64, pas 1,50, filetage à gauche, de blocage de roulement intérieur ..		1		
3722.06	ECROU droit de 64, pas 1,50, filetage à droite de blocage de roulement intérieur .....	1		1	
3722.07	ECROU droit de 64, pas 1,50, filetage à droite, de blocage de roulement intérieur .....		1		
3724.05	FEUTRE de 32×48×7, de roulement .....	2		2	
3724.06	FEUTRE de 38×52×7, de roulement .....		2		
3726.04	RONDELLE de 33×61,8×1,5, entretoise de roulement .....	2		2	
3726.05	RONDELLE de 39×61,8×1,5, entretoise de roulement .....		2		
<input type="checkbox"/> <input checked="" type="checkbox"/> 3730.01	ROULEMENT de 25×62×17, intérieur de moyeu (SKF. 6305) .....	2		2	
3730.02	ROULEMENT de 30×62×20, intérieur de moyeu (SKF. 4206) .....		2		
3732.06	ENTRETOISE de roulements .....	2		2	
3732.07	ENTRETOISE de roulements .....		2		
<input checked="" type="checkbox"/> 2372.05	ROULEMENT de 20×52×15, extérieur de moyeu (SKF, 440.016) .....	2	2	2	
3736.04	RONDELLE, alésage de 16, de sécurité de moyeu (jusqu'aux n° 1.166.467, 1.440.452, 1.402.125 et 1.458.777) .....	2	2		
3736.05	RONDELLE, alésage de 18, de sécurité de moyeu (à partir des n° 1.166.468, 1.440.453, 1.402.126, 1.458.778 et 203 U4) .....	2	2	2	
3739.03	ECROU crénelé de 16, pas 2,00, de blocage de roulement (jusqu'aux n° 1.166.467, 1.440.452, 1.402.125 et 1.458.777) .....	2	2		
36 A B	<input checked="" type="checkbox"/> 3739.04	ECROU crénelé de 18, pas 1,50, de blocage de roulement (à partir des n° 1.166.468, 1.440.453, 1.402.126, 1.458.778 et 203 U4) .....	2	2	2
	3740.04	BOUCHON de moyeu .....	2		2
37 C D	<input checked="" type="checkbox"/> 3740.05	BOUCHON de moyeu .....		2	

Pour moyeux 2<sup>e</sup> modèle, voir pages 37 C et 37 D.





NUMÉRO D É S I G N A T I O N COEFFICIENT

A - 203 à partir du n° 1.379.058 et 203 C ..... A  
 B - 203 L/CL, 203 U6/C5 et 203 U8/C8 à partir des n° 1.505.573, G3.1.603.316,  
 K3.1.603.654 et 1.531.227 ..... B  
 C - 203 U4 à partir du n° 1.088.459 ..... C

	3701-22						
×	<del>3701.14</del>	MOYEU avant seul (Pour les 203/C antérieures aux n° 1.846.036 et 203 U4, monter le bouchon 3740.07 et son joint 3741.01) .....	2				2
×	3701.16	MOYEU avant seul (Pour les 203 U6/C5.K3 antérieures au n° 1.639.377 et fin de fabrication F3, G3, T3, monter le bouchon 3740.08 et son joint 3741.01) .....		2			
	3705.20	MOYEU avant avec axes et poulie de frein .....					2
	3705.22	MOYEU avant avec axes et poulie de frein (203 U6/C5.K3 jusqu'au n° 1.639.376 et fin de fabrication F3, G3, T3) .....		2			
	3705.25	MOYEU avant avec axes et poulie de frein (Pour les 203/C antérieures au n° 1.846.036, monter le bouchon 3740.07 et son joint 3741.01) .....	2				
×	3311.05	AXE de 16, pas 1,50, de fixation de roue .....			10		
⊗	<del>3311.06</del>	AXE de 12, pas 1,25, de fixation de roue (livré par 20) .....	6				
	3311.07	AXE de 14, pas 1,50, de fixation de roue .....					6
×	3724.07	JOINT de 38×62×10, de roulement (Paulstra 722.556 ou Curty 75.141) (203/C, 203 U6/C5.K3 jusqu'aux n° 1.877.363, 1.640.543 et toutes F3, G3, T3, U4) .....	2	2			2
×	3724.08	JOINT de 42×62×10, de roulement (Paulstra 722.057) (à partir des n° 1.877.364 et 1.640.544) .....	2	2			
×	3730.04	ROULEMENT de 30×62×16, intérieur de moyeu (SKF. 7206 A1) (203/C, 203 U6/C5.K3 jusqu'aux n° 1.877.363, 1.640.543 et toutes F3, G3, T3, U4) .....	2	2			2
⊗	3730.05	ROULEMENT de 30×62×17,25, intérieur de moyeu (SKF. <del>431.999</del> ) (à partir des n° 1.877.364 et 1.640.544) .....	2	2			2
×	3735.03	ROULEMENT de 20×52×15, extérieur de moyeu (SKF. <del>7301 A1</del> ) <b>H40.259</b> .....	2	2			2
×	3736.08	RONDELLE, alésage de 18, de sécurité de moyeu .....	2	2			2
×	3739.07	ECROU à colerette de 18, pas, 1,50, de blocage de roulement (livré par 20) .....	2	2			2
36 A B							
37 A B	×	3740.05 BOUCHON de moyeu (203 U6/C5.K3 jusqu'au n° 1.639.376 et toutes F3, G3, T3) .....		2			
	×	3740.06 BOUCHON de moyeu (203/C jusqu'au n° 1.846.035 et 203 U4) .....	2				2
	×	3740.07 BOUCHON de moyeu (à partir du n° 1.846.036) .....	2				
	×	3740.08 BOUCHON de moyeu (à partir du n° 1.639.377) .....		2			
	×	3741.01 JOINT caoutchouc de 48,5×56,5×4, de bouchon de moyeu (à partir des n° 1.846.036 et 1.639.377) .....	2	2			

NUMÉRO	DÉSIGNATION	COEFFICIENT	
	A - Jusqu'aux n° 1.379.057, 1.505.572, G3.1.603.315, K3.1.603.653, 1.531.226 et 1.088.458	A	
	B - A partir des n° 1.379.058, 1.505.573, G3.1.603.316, K3.1.603.654, 1.531.227 et 1.088.459		B
3813.20	BIELLE gauche de connexion complète, avec rotule et boulon	1	
X 3813.21	BIELLE de connexion complète, avec rotule et boulon		2
3814.04	BIELLE droite de connexion complète, avec rotule et boulon	1	
<del>3815.03</del>	<del>BIELLE gauche de connexion, seule (Pour les véhicules antérieurs aux n° 1.135.775, 1.440.003, 1.400.018 et 1.451.872, monter une vis 3834.02, un écrou 3431.01 et une goupille 6966.05)</del>	<del>1</del>	<del></del>
X 3815.04	BIELLE de connexion, seule		2
X 3821.07	DEMI-COUSSINET nylon, de rotule de connexion (livré par 30)	4	4
X 3822.02	RONDELLE Belleville de 8, de rotule de connexion (livrée par 50)	8	8
X 3823.03	RONDELLE de fermeture de bielle de connexion	2	2
X 3824.01	JONG d'arrêt de rondelle de fermeture	2	2
3828.01	COUPELLE inférieure de bielle de connexion <i>une fourniture, plus monter un protecteur 3830.03 en remplacement de la goupille de la gauche et de la droite</i>	2	
3829.02	GARNITURE inférieure de bielle de connexion <i>une fourniture</i>	2	
3830.01	CAGE de garniture inférieure <i>plus monter un protecteur 3830.03 en remplacement de la goupille, de la garniture et de la cage</i>	2	
X 3830.03	PROTECTEUR de rotule de connexion (à partir des n° 1.369.543, 1.503.978, G3.1.601.762, K3.1.602.134, 1.494.172 et 1.088.208) (livré par 10)	2	2
3834.01	VIS de 12x54, pas 1,75, de fixation de bielle sur œil de crémaillère (jusqu'aux n° 1.135.774, 1.440.002, 1.400.017 et 1.451.871)	2	
X 3834.02	VIS de 12x62,5, pas 1,50, de fixation de bielle sur œil de crémaillère	2	2
X 3431.01	ECROU de 12, pas 1,50, de fixation de bielle sur œil de crémaillère (livré par 50)	2	2
X 3873.13	ROTULE de levier de connexion (livrée par 20)	2	2
X 3655.02	GRAISSEUR coudé de 8, de rotule (C.I.P. 454.670)	2	2
X 3899.01	NECESSAIRE de réparation des rotules de connexion	1	1

